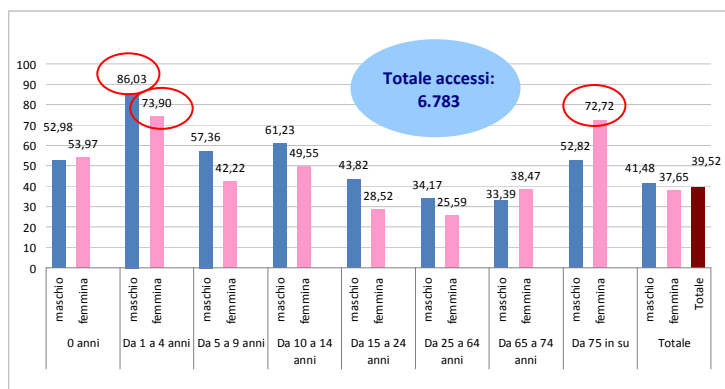


Gli incidenti domestici nell'ASL CN2: i dati delle sorveglianze degli accessi ai Pronto Soccorso Piemontesi 2015 e del Sistema PASSI 2012-2015

Monitoraggio degli accessi in Pronto Soccorso per incidente domestico

Dall'elaborazione dei dati degli accessi nei PS per incidente domestico (ID), effettuata annualmente dalla S.S.D. Epidemiologia ed Educazione sanitaria ASL TO1 in collaborazione con il Servizio di Epidemiologia ASL TO3, risulta che nell'ASL CN2 se ne sono verificati 6.783 (Piemonte 151.014) nel 2015 con un'incidenza complessiva pari al 39,5‰ (Piemonte 34,3‰: range ASL AT 54,8‰ - ASL BI 10,5‰). I valori più elevati di incidenza nell'ASL CN2 si rilevano per entrambi i sessi nella fascia di età 1-4 anni e nella popolazione femminile dai 75 anni e oltre.

Incidenza per fasce di età e sesso ASL CN2 – Anno 2015



Incidenze per fasce di età per ASL – Anno 2015

	Città di Torino	TO3	TO4	TO5	AI	AT	CN1	CN2	VC	NO	VCO	BI
0 anni	54.00	21.06	48.10	67.99	58.12	67.16	55.60	53.43	24.43	11.12	64.13	4.93
da 1 a 4 anni	62.17	83.70	63.70	102.11	63.02	99.08	88.12	80.22	28.96	20.34	62.12	15.47
da 5 a 9 anni	43.74	73.12	50.44	78.63	32.84	71.24	62.97	49.86	21.46	14.40	39.21	9.69
da 10 a 14 anni	57.45	41.55	62.16	105.28	34.06	93.08	88.34	55.54	32.04	15.34	41.95	13.54
da 15 a 24 anni	36.35	8.29	40.78	56.16	24.08	66.70	60.29	36.32	23.51	9.96	33.11	12.13
da 25 a 64 anni	25.76	187.65	32.05	37.75	23.86	42.76	37.25	29.87	13.89	9.42	26.02	9.59
da 65 a 74 anni	26.63	62.31	36.91	37.34	30.79	43.81	40.11	36.04	16.76	12.85	29.45	8.43
≥ 75 anni	45.07	11.25	58.71	50.29	62.24	74.74	53.26	64.64	39.61	24.21	59.61	12.96
Tutte le fasce di età	32.88	27.77	40.01	48.61	32.50	54.78	47.31	39.52	20.36	12.49	34.04	10.46

N.B.: Sono evidenziati in giallo i valori per fascia di età più bassi ed in violetto quelli più alti.

Codice TRIAGE¹

Per quanto riguarda gli accessi per ID e codice Triage, l'ASL CN2 mostra, rispetto al dato regionale, valori inferiori per codice giallo e bianco, lievemente superiori per il codice verde e rosso.

¹Codice nero: paziente deceduto; Codice rosso: assenza o grave compromissione di una o più funzioni vitali (coscienza, respirazione, circolo). Accesso immediato alle aree di trattamento; Codice giallo: paziente critico, con funzioni vitali non gravemente compromesse ma suscettibili di peggioramento o con indicatori di sofferenza fortemente attivati. Tempo di attesa alla visita medica, in condizioni di normale affluenza e assetto organizzativo: 20 minuti; Codice verde: paziente non critico, con funzioni vitali stabili, che necessita di interventi differibili nel tempo ma comunque urgenti. Tempo di attesa alla visita medica, in condizioni di normale affluenza e assetto organizzativo: 90 minuti; Codice bianco: paziente non critico, con funzioni vitali stabili, che necessita di interventi non urgenti per i quali il protrarsi del tempo di attesa non ne aggrava le condizioni. Tempo di attesa alla visita medica non definibile.

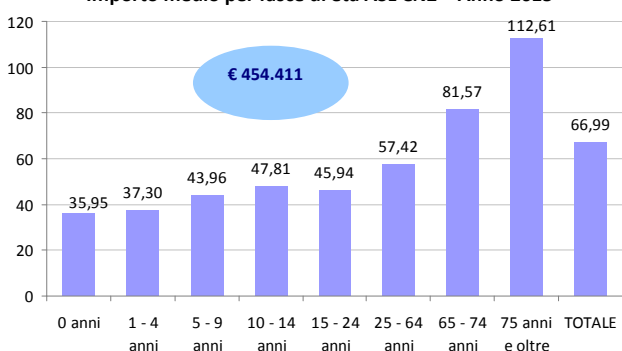
Accessi al PS per ID e codice TRIAGE per ASL e Piemonte – Anno 2015

ASL	Bianco		Verde		Giallo		Rosso		Nero	
	N	%	N	%	N	%	N	%	N	%
TO1-2	9915	28.42	23483	67.31	1445	4.14	34	0.10	9	0.03
TO3	533	3.95	11297	83.79	1629	12.08	24	0.18	0	0.00
TO4	387	2.15	16370	90.78	1244	6.90	31	0.17	1	0.01
TO5	1773	12.34	12445	86.64	145	1.01	1	0.01	0	0.00
VC	38	1.10	3073	89.25	326	9.47	6	0.17	0	0.00
BI	853	58.30	583	39.85	25	1.71	2	0.14	0	0.00
NO	168	3.37	4215	84.52	595	11.93	9	0.18	0	0.00
VCO	269	4.59	5279	90.02	315	5.37	1	0.02	0	0.00
CN1	223	1.06	19893	94.55	905	4.30	19	0.09	0	0.00
CN2	388	5.85	5905	89.09	325	4.90	10	0.15	0	0.00
AT	1873	17.33	8483	78.49	437	4.04	15	0.14	0	0.00
AL	176	1.10	14868	92.84	945	5.90	24	0.15	2	0.01
Piemonte	16596	10.99	125894	83.37	8336	5.52	176	0.12	12	0.01

Costi

Gli accessi per ID comportano per l'ASL CN2, per il 2015, un costo complessivo di € 454.411 (Piemonte € 10.945.468); il costo medio di ciascun accesso è pari a € 67 (valore inferiore al dato regionale € 72,5) ed aumenta progressivamente all'aumentare dell'età.

Importo medio per fasce di età ASL CN2 – Anno 2015



Importi medi per fasce di età per ASL e Piemonte – Anno 2015

	Regione	Città di Torino	TO3	TO4	TO5	VC	BI	NO	VCO	CN1	CN2	AT	AL
0 anno	40,77	49,46	34,72	38,71	42,94	37,58	23,7	39,39	40,19	37,08	35,95	32,55	40,72
1 - 4 anni	43,93	53,95	40,6	44,97	48,43	44,28	43	33,36	43,27	39,69	37,3	35,66	39,32
5 - 9 anni	51,22	59,74	51,32	54,35	60,6	49,9	41,17	38,24	49,07	42,61	43,96	42,38	42,2
10 - 14 anni	55,16	63,41	52,26	58,79	66,56	51,44	45,1	47,75	47,7	45,84	47,81	49,32	42,51
15 - 24 anni	57,58	68,09	53,13	65,69	63,97	50,72	50,04	49,45	52,77	47,93	45,94	57,4	43,87
25 - 64 anni	64,19	74,48	62,53	69,96	63,84	71,96	49,02	61,61	65,12	54,2	57,42	65,2	51,13
65 - 74 anni	84,19	91,92	84,65	86,89	80,38	104,53	60,95	97,44	87,97	74,88	81,57	88,12	73,14
≥ 75 anni	115,99	132,27	114,82	117,83	96,74	141,71	97,37	130,26	144,23	101,39	112,61	113,8	95,65
Tutte le fasce di età	72,48	83,27	71,23	76,61	67,89	89,38	58,37	76,84	81,94	59,34	66,99	71,13	64,35

N.B.: Sono evidenziati in giallo i valori per fascia di età più bassi ed in violetto quelli più alti.

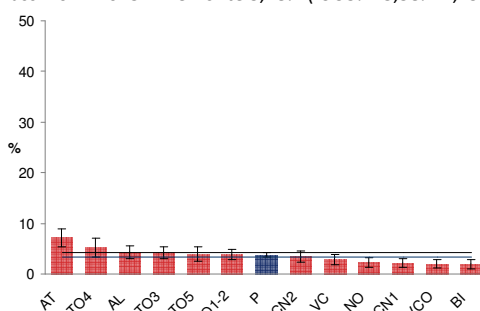
Sorveglianza PASSI 2012-2015

Il Sistema di Sorveglianza PASSI 2012-2015, nell'ASL CN2, rileva che il 3,5% degli intervistati di 18-69 anni ha riportato, nei 12 mesi precedenti all'intervista, un incidente in casa che ha richiesto il ricorso alle cure del medico di famiglia o l'accesso al Pronto Soccorso o l'ospedalizzazione; nelle ASL del Piemonte tale percentuale è pari al 3,8% (range 2% ASL BI - 7,2% ASL AT).

Nell'ASL CN2 solo il 20,3% degli intervistati dichiara di aver ricevuto informazioni sulla prevenzione degli infortuni domestici negli ultimi 12 mesi. Fra questi il 59,2% ha ricevuto tali informazioni da opuscoli, il 30,7% da mass media, il 16,7% da medici o altro personale sanitario, il 5,7% da tecnici e il 2,2% da parenti/amici; il 21,6% dichiara di aver apportato modifiche alla propria abitazione al fine di renderla più sicura.

Infortunio in ambiente domestico

Passi 2012-2015 – Piemonte 3,78% (IC 95%: 3,38%-4,19%)

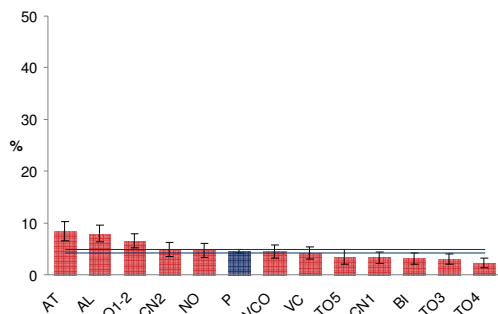


Consapevolezza del rischio di infortunio domestico

Nell'ASL CN2, dalla Sorveglianza PASSI 2012-2015, emerge che la percezione del rischio infortunistico in ambito domestico è scarsa, infatti solo il 4,9% delle persone fra i 18 e i 69 anni ha dichiarato di considerare questo rischio alto o molto alto: sono le persone con molte difficoltà economiche (11,5%) quelle che hanno una più alta percezione del rischio.

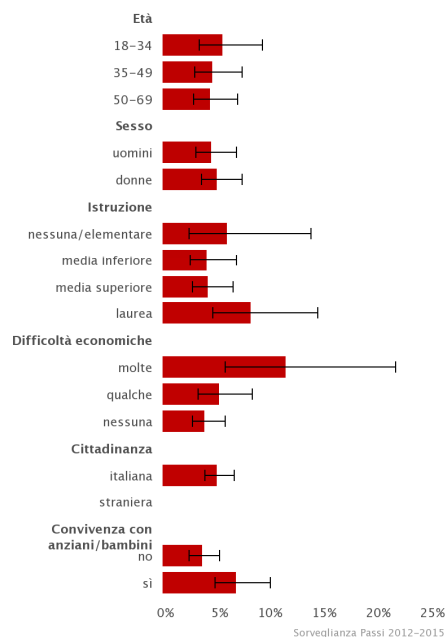
Nelle ASL del Piemonte PASSI 2012-2015 la percentuale di persone con un'alta/molto alta percezione del rischio di infortunio domestico è pari al 4,6% (range 2,2% ASL TO4 – 8,4% ASL AT).

Percezione alta/molto alta del rischio di infortunio domestico
Passi 2012-2015 – Piemonte 4,56% (IC 95%: 4,18%-4,95%)



Consapevolezza del rischio di infortunio domestico per caratteristiche socio-demografiche e stime di popolazione CN2 – Piemonte

Totale: 4.9% (IC95%: 3.7-6.3%)



Piano Locale di Prevenzione ASL CN2 2017

Azione 2.2.2 - Incidenti domestici: quali informazioni

L'ASL CN2 per il 2017 contribuisce al raggiungimento degli obiettivi di tale Azione attraverso la prosecuzione dei progetti a seguire elencati: Progetto CCM 2015 "Argento Attivo: Vivere bene oltre i 60": il cui obiettivo è promuovere la salute e il benessere psicosociale degli anziani che vivono presso il proprio domicilio e migliorare la qualità dell'assistenza degli anziani assistiti da un caregiver, attraverso la realizzazione di percorsi di cittadinanza attiva per gli anziani attivi e percorsi di formazione, sensibilizzazione ed empowerment dei caregiver. Il progetto, di cui è capofila l'ASL CN2 (in qualità di Responsabile scientifico del Progetto), viene attuato in Piemonte (nei territori delle AASSLL CN2, TO1 e AL), Veneto (A.Ulss18 Rovigo), Marche (ASUR Area Vasta 2 Ancona), Sicilia (ASP Palermo). Tra le azioni si prevedono:

- interventi informativi finalizzati alla prevenzione degli incidenti domestici in particolare nella popolazione anziana;
- interventi finalizzati a promuovere la partecipazione degli anziani attivi attraverso un percorso di cittadinanza attiva per avviare iniziative di promozione della salute e della socialità con/e per i propri coetanei e promuovere lo scambio di informazioni e di messaggi di prevenzione (Filone Anziani Attivi).

Il Progetto "Argento Attivo: Vivere bene oltre i 60" include il Progetto "COCOON", progetto gestito dal Servizio Sociale di Bra, attivo nel Distretto di Bra e finalizzato a rendere gli anziani ancor più protagonisti della propria vita, facendo ricorso alle potenzialità presenti in loro stessi e nella comunità di cui fanno parte.

Azione 2.1.2 - Primi 1.000 giorni: quali azioni, quali politiche

Interventi di sensibilizzazione su prevenzione incidenti domestici (*Genitori più*) rivolti ai genitori dei bimbi convocati per la seduta vaccinale presso tutti gli ambulatori dell'ASL CN2.

Azione 4.3.5 - Formazione sugli incidenti domestici

Per migliorare la conoscenza del fenomeno e delle azioni di prevenzione da parte degli operatori sanitari, MMG e PLS, questa azione del PLP prevede: la realizzazione di un corso di formazione per operatori sanitari sul tema della prevenzione dei rischi domestici; l'invio annuale ai MMG e PLS dei dati di ricorso al PS per incidente domestico e l'invio trimestrale di note informative sui rischi presenti in casa.

Scheda informativa, predisposta per l'ASL CN2 a cura di: Coordinamento aziendale PASSI (*Laura Marinaro* - Coordinatore aziendale - S.S.D. Epidemiologia, promozione salute e coordinamento attività di prevenzione; *Attilio Clerico* - Direzione Dipartimento di Prevenzione; *Giuseppina Zorognotti* - S.S.D. Epidemiologia, promozione salute e coordinamento attività di prevenzione); *Carla Geuna* - Area Promozione ed Educazione alla Salute - S.S.D. Epidemiologia, promozione salute e coordinamento attività di prevenzione - Dipartimento di Prevenzione.

I dati relativi agli accessi ai Pronto Soccorso Piemontesi 2015 sono a cura di: *Rosa d'Ambrosio* e *Giorgiana Modolo* - S.S.D. Epidemiologia ed Educazione sanitaria ASL Città di Torino; *Marco Dalmasso* e *Selene Bianco* - Servizio di Epidemiologia della ASL TO3.

Intervistatori PASSI 2012-2015 ASL CN2: *Allario Milena*, *Bottallo Marisa*, *Dogliani Maria Grazia*, *Franco Carlevero Nadia*, *Giachino Giovanna*, *Leone Aldo*, *Magliano Rosa*, *Musso Claudia*, *Palma Anna Maria*, *Pansa Susanna*, *Serventi Maria Gabriella*, *Sorano Nicoletta* - Servizio Igiene e Sanità Pubblica - Dipartimento di Prevenzione; *Chessa Enrico*, *Masenta Marina* - Medicina dello Sport - Dipartimento di Prevenzione; *Giachelli Vilma*, *Lora Elena* - Servizio Prevenzione e Sicurezza degli Ambienti di Lavoro - Dipartimento di Prevenzione; *Marziani Natalina* - Servizio Igiene degli Alimenti e della Nutrizione - Dipartimento di Prevenzione. Collaboratore per il campionamento PASSI: *Fessia Daniele* - S.C. Sistemi Informativi.

I dati PASSI 2012-2015 relativi ai confronti delle ASL piemontesi sono a cura del Servizio di Epidemiologia ASL NO.

EPID ASLCN2/5/2017